

ОБОСОБЛЕННОЕ СТРУКТУРНОЕ ПОДРАЗДЕЛЕНИЕ
ГНБУ «АКАДЕМИЯ НАУК РЕСПУБЛИКИ ТАТАРСТАН»
«ИНСТИТУТ АРХЕОЛОГИИ ИМЕНИ А.Х.ХАЛИКОВА
АКАДЕМИИ НАУК РЕСПУБЛИКИ ТАТАРСТАН»

Документация,
содержащая результаты исследований, в соответствии с которыми
определяется наличие или отсутствие объектов культурного наследия,
включенных в реестр, выявленных объектов культурного наследия либо
объектов, обладающих признаками объекта культурного наследия, на
земельных участках, подлежащих воздействию земляных, строительных,
мелиоративных, хозяйственных работ, работ по использованию лесов и
иных работ по объекту «Реконструкция «Расширение ДНС-1с
«Салдакаево» до двухпоточной УПВСН» в ЦДНГ-2 Степноозерского
месторождения» АО «Татнефтеотдача», расположенному в Нурлатском
районе Республики Татарстан.

Директор
Института археологии
им. А.Х.Халикова АН РТ
А.Г.Ситдилов
« » 2017 г.



Казань – 2017

Аннотация

Документация, содержащая результаты исследований, в соответствии с которыми определяется наличие или отсутствие объектов культурного наследия, включенных в реестр, выявленных объектов культурного наследия либо объектов, обладающих признаками объекта культурного наследия, на земельных участках, подлежащих воздействию земляных, строительных, мелиоративных, хозяйственных работ, работ по использованию лесов и иных работ по объекту «Реконструкция «Расширение ДНС-1с «Салдакаево» до двухпоточной УПВСН» в ЦДНГ-2 Степноозерского месторождения» АО «Татнефтеотдача», расположенному в Нурлатском районе Республики Татарстан.

Документация состоит из 62 стр.: текст 23 стр., иллюстрации – 38 стр., приложение – 1 стр.

Ключевые слова: Республика Татарстан, Нурлатский район, дер. Салдакаево, ЦДНГ-2, земельный участок, шурфы, объекты культурного наследия.

Исследования в районе объекта проектируемого строительства «Реконструкция «Расширение ДНС-1с «Салдакаево» до двухпоточной УПВСН» в ЦДНГ-2 Степноозерского месторождения» АО «Татнефтеотдача» в Нурлатском муниципальном районе Республики Татарстан проводились летом 2017 г. Площадь запрашиваемого под строительство и обследованного участка составляет 12 га.

Цель работ – получение информации о наличии или отсутствии на территории проектируемого объекта строительства объектов культурного наследия.

В результате проведенных исследований установлено, что на земельном участке объекты культурного наследия, включенные в реестр, выявленные объекты культурного наследия либо объекты, обладающие признаками объекта культурного наследия, отсутствуют.

Содержание

Введение.....	4
Методика исследований.....	5
Краткая геоморфологическая и ландшафтная характеристика района проведения работ.....	6
Историко-археологическая справка по району работ.....	8
Результаты обследования.....	11
Заключение.....	19
Список использованных источников и литературы.....	20
Список иллюстраций.....	21
Альбом иллюстраций.....	24
Приложения.....	62

Введение

Исследовательские работы по объекту «Реконструкция «Расширение ДНС-1с «Салдакаево» до двухпоточной УПВСН» в ЦДНГ-2 Степноозерского месторождения» АО «Татнефтеотдача» в Нурлатском муниципальном районе Республики Татарстан проводились летом 2017 г. (Рис.1,2).

Исследования проводились на основании открытого листа №645, выданного Министерством культуры Российской Федерации на имя Казакова Е.П. от 05.06.2017 г.

Основаниями для проведения обследования земельных участков является Федеральный закон «Об объектах культурного наследия (памятниках истории и культуры) народов Российской Федерации» (№ 73-ФЗ от 25.06.2002 г.).

Цель работ - получение информации о наличии или отсутствии на территории проектируемого объекта строительства объектов культурного наследия, включенных в реестр, выявленных объектов культурного наследия либо объектов, обладающего признаками объекта культурного наследия.

Заказчиком изыскательских работ является АО «Татнефтеотдача». Финансирование работ осуществлялось за счет средств заказчика строительства. Территория исследования установлена в соответствии с картографическим материалом, предоставленным заказчиком. В составе проекта 1 площадной объект общей площадью 12 га. (Рис. 2).

В ходе проведенных исследований на территории данного земельного участка новые объекты культурного наследия выявлены не были.

Методика исследований

Исследования на объекте «Расширение ДНС-1с «Салдакаево» до двухпоточной УПВСН» в ЦДНГ-2 Степноозерского месторождения АО «Татнефтеотдача» в Нурлатском муниципальном районе Республики Татарстан проводились с целью проверки земельного участка, предполагаемого под хозяйственное освоение, на наличие или отсутствие объектов культурного наследия (Рис. 2).

Обследование ранее известных объектов велось на основе списка и краткого описания памятников региона, представленных в томе «Свод памятников археологии Республики Татарстан. Том III. Казань, 2007 г.».

Исследование проходило в три этапа:

Первый этап состоял в изучении архивных и опубликованных материалов по результатам исследований предыдущих лет.

Второй этап заключался в осмотре участка предполагаемых строительных работ, поиске подъемного материала, определении места для последующей закладки шурфов.

На третьем этапе, на выбранных участках с целью выяснения наличия культурного слоя закладывались шурфы. Исследования проводились в соответствии с Положением о порядке проведения археологических полевых работ и составления научной отчётной документации, утвержденным постановлением Отделения историко-филологических наук Российской академии наук от 27 ноября 2013г. № 85. Шурфы размерами 1х1 м ориентированы по сторонам света. Место нахождения шурфа при помощи GPS навигатора «Garmin» определено в системе географических координат (WGS84). Прокопка шурфов производилась вручную, штыками по 20 см. Графическая фиксация планов и профилей велась в масштабе 1:20. При выборе репера для нивелировки, за относительный ноль принималась максимальная высота профиля на одном из углов шурфа. Проводилась фотофиксация на цифровой фотоаппарат. Заложенные шурфы после выборки и фиксации были закопаны.

Краткая геоморфологическая и ландшафтная характеристика района проведения работ

Участок обследования объекта «Реконструкция «Расширение ДНС-1с «Салдакаево» до двухпоточной УПВСН» в ЦДНГ-2 Степноозерского месторождения» АО «Татнефтеотдача» находится в Нурлатском районе Республики Татарстан, в природно-географической зоне Западное Закамье, расположенной к югу от р. Кама и ограниченному с запада р. Волга, с востока – р. Шешма. (Илл. 1).

Обследуемый земельный участок расположен в Шешма-Сульчинском возвышенном районе с лесами приволжскими липово-дубовыми и закамско-заволжскими в сочетании с липово-дубовыми и липовыми лесами на черноземах выщелоченных, темно-серых лесных почвах и черноземах оподзоленных.

Шешма-Сульчинский ландшафтный район включает в себя 121 элементарных речных бассейна: р. Кама (10), р. Шешма (35), Кичуй (6), Бол. Черемшан (21), Мал. Черемшан (12), Бол. Сульча (21), Мал. Сульча (16). Речная сеть представлена следующими основными реками и их притоками: р. Шешма в ее среднем и нижнем течении, р. Кичуй в пределах границ района, р. Мал. Черемшан в ее верхнем течении, р. Бол. Черемшан с ее притоками р. Мал. и Бол. Сульча, притоками р. Кама-р. Шенталка, Бол. Бахта. Верховья рек Бол. Бахта, Толкишка, Шенталка также входят в границы района. Большинство рек принадлежат к бассейну р. Бол. Черемшан, Мал. Черемшан, Мал. и Бол. Сульча.

В структуре почвенного покрова ведущая роль принадлежит черноземам выщелоченным, на которые приходится 42,3% всей площади. Эти почвы расположены широкой полосой вдоль северных, восточных и юго-восточных границ района. Здесь также небольшими по площади ареалами встречаются темно-серые и серые лесные почвы на водоразделах и приводораздельных частях склонов рек Шенталка-Мал. Черемшан, Бол. Бахта-Кама, Багана-Изгарка, Мал. Черемшан-Челна, Шешма-Кичуй, Сульча-Кутеминка. На

междуречных пространствах рек Адамка-Мал. Черемшан, Валюлькимна-Багана, Изгарка-Каргалка, на нижних частях склонов рек Кичуй, Бол. Сульча компактно расположены участки оподзоленных черноземов. Черноземы типичные занимают левый склон долины р. Бол. Черемшан, небольшие вкрапления черноземов типичных встречаются у восточных границ в верховьях р. Каменка, в нижних частях склонов р. Шешма между притоками Секинесь и Кичуй. Почвы серого лесного подтипа расположены в основном в центральной части.

На аллювиальных отложениях геокомплексов нижних частей склонов и низких террасах малых рек развивается очень сложный почвенный комплекс с чуть заметным преобладанием оподзоленных черноземов. В пойменном типе местности доминируют аллювиальные дерново-насыщенные почвы. Водораздельные и приводораздельные типы местности, расположенные на элювиально-делювиальных отложениях с серыми лесными почвами и черноземами, занимают примерно равную площадь. Ландшафты средних и нижних частей склонов формируются на черноземах, а в нижних частях склонов лежат дерново-подзолистые и дерново-карбонатные почвы.

Поселки сельского типа располагаются вдоль русел рек на террасах и нижних частях склонов. В среднем течении р. Мал. Сульча на ее правом берегу расположен поселок городского типа Аксубаево. У южной границы в нижней части склона р. Кондурча расположен город Нурлат. Селитебные территории в среднем занимают 5,8% от общей площади. В б. р. Мал. и Бол. Сульча, Артъялга, Карагалка селитебные нагрузки существенно выше средних, т. к. площади составляют 10-15%.

Среди антропогенных нагрузок присутствуют коммуникативные, земледельческие, а также промышленные, со стороны нефтяной отрасли.

Историко-археологическая справка по району работ

По территории района в широтном направлении проходит засечная черта XVII-XVIII вв., отделявшая земледельческие районы Среднего Поволжья и Нижнего Прикамья от степей. Примерно такое же расположение фиксируют и археологические памятники I тыс. н. э. и болгарского времени, выявленные в основном в северной половине района. Всего на территории Нурлатского района выявлено 167 памятников археологии.

Планомерное археологическое исследование региона началось в 1963 году. Отрядом ТАЭ были найдены четыре селища с керамикой именковской культуры, два возле деревни Ульяновка и ещё два рядом с деревней Новый Кутуш, всё на правом берегу р. Сульча. В 1965 году в ходе обследования р. Большой Черемшан экспедицией под руководством Фахрутдинова Р. Г. было более десятка новых памятников возле деревни Искра, сел Бурметьево, Казанка, Нижняя Чегодайка, Сотниково, все они представляют собой селища с керамикой срубного, именковского или болгарского типов. В 70-х годах разведки на территории района были продолжены. В 1973 году в ходе разведки найдено болгарское селище неподалёку от села Лашманка и стоянка с керамикой срубной культуры рядом с селом Старый Кутуш. В 2004 году было проведено обследование Черемшанского вала А. М. Губайдулиным, являвшегося частью Засечной черты XVI-XVII вв. Оборонительная насыпь была сильно потревожена в результате поздней хозяйственной деятельности.¹

Археологическая изученность ближайшей окружности исследуемого участка (рис.3).

Значительное количество памятников в Нурлатском районе связано с эпохой бронзы, среди которых преобладают памятники срубной культуры. Наибольшее число памятников связано с эпохой средневековья, Волжской

¹ Свод памятников археологии Республики Татарстан: в 3 т. / Отв. Ред. А.Г.Ситдинов, Ф.Ш.Хузин. – Казань, 2007. – Т. 3.– с. 11.

Булгарией.² В районе проводившихся исследований в настоящее время известны следующие археологические объекты:

Савиновское селище. Б.д. В 0,5 км к западу-северо-западу от бывш. Деревни Савиново на левом берегу р. Б. Черемшан на пашне на площади 60000 кв.м. ТАЭ в 1965 г. собрана гончарная керамика и выявлен слой в 35 см.³

Салдакаевское селище I. Б.д. В 1 км к западу-юго-западу от села Салдакаево на левом берегу р. Б.Черемшан ТАЭ в 1965 г. выявлено селище площадью 25000 кв.м.

Салдакаевское селище II. Б.д. В 1 км к западу-северо-западу от села Салдакаево ТАЭ в 1965 г. выявлено селище площадью 25000 кв.м.⁴

Салдакаевское поселение I. Ср. В 0,8 км к северу от восточной окраины села Салдакаево на левом берегу р. Б.Черемшан в пойме, в 2000 г.К.Э. Истоминным был выявлен культурный слой поселения эпохи бронзы, разрушаемого строительством дороги. В том же году М.Ш. Галимовой были проведены раскопки памятника, вскрыто 24 кв.м., выявлен культурный слой мощностью до 40 см, содержащий фрагменты керамики срубной культуры и обломки костей животных.

Салдакаевское поселение II. Ср. В 0,2 км к востоку от восточной окраины села Салдакаево в 2000 г. А.С. Губиным был выявлен культурный слой поселения эпохи бронзы в обнажении левого берега р. Б. Черемшан. Раскопки поселения проводились М.Ш. Галимовой и А.С. Губиным в 2000 и 2001 гг. В раскопе площадью около 60 кв.м. был выявлен слой мощностью до 60 см, в котором встречены фрагменты срубной керамики, обломки костей животных, а также отдельные металлические предметы, в том числе бронзовый браслет.⁵

² Свод памятников археологии Республики Татарстан: в 3 т. / Отв. Ред. А.Г.Ситдилов, Ф.Ш.Хузин. – Казань, 2007. – Т. 3.– с. 287

³ Там же...с. 295

⁴ Археологические памятники бассейна р. Черемшан. Академия Наук СССР, Казанский филиал, Казань, 1990 – с. 12.

⁵ Свод памятников археологии Республики Татарстан: в 3 т. / Отв. Ред. А.Г.Ситдилов, Ф.Ш.Хузин. – Казань, 2007. – Т. 3.– с. 295.

В ходе проведенной работы по сбору и анализу информации о ранее проведенных историко-археологических изысканиях и объектах культурного наследия, известных на территории Нурлатского района Республики Татарстан установлено, что в непосредственной близости от земельного участка и на примыкающих к нему территориях ранее выявленные памятники археологии, которые могут быть повреждены в ходе освоения земельного участка, не локализируются. Ближайший локализованный объект археологического наследия – *Салдакаевское поселение I*, расположенное на расстоянии не менее 1,7 км к северу от района проведения разведочного обследования земельного участка.

Из ближайших памятников истории и культуры к зоне проведения исследований ближе всего расположен объект культурного наследия «Здание мельницы» (1889 г.). Объект культурного наследия расположен в деревне Единение Нурлатского района, примерно в 2,8 км к северо-востоку от территории исследования.

Результаты обследования

Территория, проектируемая под строительство объекта ««Реконструкция «Расширение ДНС-1с «Салдакаево» до двухпоточной УПВСН» в ЦДНГ-2 Степноозерского месторождения» АО «Татнефтеотдача», расположена в Нурлатском муниципальном районе Республики Татарстан. В составе проекта 1 площадной объект общей площадью 12 га. Граница земельного участка определялась на местности по предоставленному Заказчиком картографическому материалу (Рис. 2).

Обследуемый земельный участок расположен в 800 м к северо-востоку от северной окраины дер. Абрыскино, в 1400 м к юго-востоку от юго-восточной окраины дер. Салдакаево, в 1050 м к югу от р. Бол. Черемшан (Рис. 2). Большая часть территории земельного участка подвергается техногенному и антропогенному воздействию, часть территории заболочена. Центральную часть обследуемого участка занимает «ЦДНГ-2» с административными, хозяйственными строениями, промышленными постройками, в северной части – пахотные угодья (Рис. 3, 20, 21, 34, 35, 44, 45, 66, 67).

В ходе проведения пешего сплошного обследования территории участка подъемного материала обнаружено не было, выходов культурного слоя не выявлено. В процессе обследования были определены перспективные места для последующей закладки шурфов (Рис. 2). На выбранных участках с целью уточнения наличия или отсутствия культурного слоя были заложены шурфы. Шурфы размерами 1х1 м ориентированы по сторонам света. Место нахождения шурфа при помощи GPS навигатора «Garmin» определено в системе географических координат (WGS84). Прокопка шурфов производилась вручную, штыками по 15-20 см. Графическая фиксация планов и профилей велась в масштабе 1:20. Проводилась фотофиксация на цифровой фотоаппарат. Заложенные шурфы после выборки и фиксации были закопаны.

Описание шурфов

Шурф №1 (Рис. 5-8).

Шурф размерами 1 х 1 м, ориентированный по сторонам света заложен на сельскохозяйственном поле, в северной части земельного участка, в 1450 м к юго-востоку от юго-восточной окраины дер. Салдакаево, в 1250 м к северо-востоку от северной окраины дер. Абыркино, в 1100 м к югу от р. Бол. Черемшан. Признаков наличия культурного слоя не зафиксировано. Поверхность шурфа ровная. За относительный «0» принята поверхность северо-западного угла шурфа. Почва представлена черноземом, мощностью до 110 см, подстиляется плотным желто-коричневым материковым суглинком. Индивидуальные находки, массовый материал и другие признаки культурного слоя в шурфе не обнаружены. После проведения работ шурф был засыпан.

Координаты: N54°31'27,79" E50°35'59,54"

Шурф №2 (Рис. 9-12).

Шурф размерами 1 х 1 м, ориентированный по сторонам света заложен на сельскохозяйственном поле, в северной части земельного участка, в 1500 м к юго-востоку от юго-восточной окраины дер. Салдакаево, в 1280 м к северо-востоку от северной окраины дер. Абыркино, в 70 м к востоку от шурфа №1. Признаков наличия культурного слоя не зафиксировано. Поверхность шурфа ровная. За относительный «0» принята поверхность северо-западного угла шурфа. Почва представлена черноземом, мощностью до 40 см, подстиляется плотным желто-коричневым материковым суглинком. Индивидуальные находки, массовый материал и другие признаки культурного слоя в шурфе не обнаружены. После проведения работ шурф был засыпан.

Координаты: N54°31'27,59" E50°36'03,52"

Шурф №3 (Рис.13-16).

Шурф размерами 1 х 1 м, ориентированный по сторонам света заложен на сельскохозяйственном поле, в северной части земельного участка, в 1550 м к

юго-востоку от юго-восточной окраины дер. Салдакаево, в 1215 м к северо-востоку от северной окраины дер. Абыркино, в 80 м к югу от шурфа №2. Признаков наличия культурного слоя не зафиксировано. Поверхность шурфа ровная. За относительный «0» принята поверхность северо-западного угла шурфа. Почва представлена черноземом, мощностью до 65 см, подстилается плотным желто-коричневым материковым суглинком. Индивидуальные находки, массовый материал и другие признаки культурного слоя в шурфе не обнаружены. После проведения работ шурф был засыпан.

Координаты: N54°31'24,95" E50°36'03,24"

Шурф №4 (Рис.17-20).

Шурф размерами 1 х 1 м, ориентированный по сторонам света заложен на сельскохозяйственном поле, в северной части земельного участка, в 1525 м к юго-востоку от юго-восточной окраины дер. Салдакаево, в 1130 м к северо-востоку от северной окраины дер. Абыркино, в 95 м к юго-западу от шурфа №3. Признаков наличия культурного слоя не зафиксировано. Поверхность шурфа ровная. За относительный «0» принята поверхность северо-западного угла шурфа. Почва представлена черноземом, мощностью до 60 см, подстилается плотным желто-коричневым материковым суглинком. Индивидуальные находки, массовый материал и другие признаки культурного слоя в шурфе не обнаружены. После проведения работ шурф был засыпан.

Координаты: N54°31'23,45" E50°35'58,63"

Шурф №5 (Рис.23-26).

Шурф размерами 1 х 1 м, ориентированный по сторонам света заложен на задернованной поверхности, в 1030 м к северо-востоку от северной окраины дер. Абыркино, в 150 м к югу от шурфа №4. Признаков наличия культурного слоя не зафиксировано. Поверхность шурфа ровная. За относительный «0» принята поверхность северо-западного угла шурфа. Почва представлена черноземом, мощностью до 40 см, подстилается плотным желто-коричневым

материковым суглинком. Индивидуальные находки, массовый материал и другие признаки культурного слоя в шурфе не обнаружены. После проведения работ шурф был засыпан.

Координаты: N54°31'19,26" E50°36'00,16"

Шурф №6 (Рис.27-30).

Шурф размерами 1 х 1 м, ориентированный по сторонам света заложен на задернованной поверхности, в 960 м к северо-востоку от северной окраины дер. Абрыскино, в 190 м к западу от шурфа №5. Признаков наличия культурного слоя не зафиксировано. Поверхность шурфа ровная. За относительный «0» принята поверхность северо-западного угла шурфа. Почва представлена черноземом, мощностью до 70 см, подстиляется плотным желто-коричневым материковым суглинком. Индивидуальные находки, массовый материал и другие признаки культурного слоя в шурфе не обнаружены. После проведения работ шурф был засыпан.

Координаты: N54°31'19,60" E50°35'53,31"

Шурф №7 (Рис.31-34).

Шурф размерами 1 х 1 м, ориентированный по сторонам света заложен на задернованной поверхности, в 880 м к северо-востоку от северной окраины дер. Абрыскино, в 85 м к югу от шурфа №6. Признаков наличия культурного слоя не зафиксировано. Поверхность шурфа ровная. За относительный «0» принята поверхность северо-западного угла шурфа. Почва представлена черноземом, мощностью до 65 см, подстиляется плотным желто-коричневым материковым суглинком. Индивидуальные находки, массовый материал и другие признаки культурного слоя в шурфе не обнаружены. После проведения работ шурф был засыпан.

Координаты: N54°31'17,76" E50°35'54,37"

Шурф №8 (Рис.37-40).

Шурф размерами 1 х 1 м, ориентированный по сторонам света заложен на задернованной поверхности, в 770 м к северо-востоку от северной окраины дер. Абрыскино, в 125 м к югу от шурфа №7. Поверхность шурфа ровная. За относительный «0» принята поверхность северо-западного угла шурфа. Почва представлена черноземом, мощностью до 60 см, подстиляется плотным желто-коричневым материковым суглинком. Индивидуальные находки, массовый материал и другие признаки культурного слоя в шурфе не обнаружены. После проведения работ шурф был засыпан.

Координаты: N54°31'12,51" E50°35'54,59"

Шурф №9 (Рис.41-44).

Шурф размерами 1 х 1 м, ориентированный по сторонам света заложен на задернованной поверхности, в 800 м к северо-востоку от северной окраины дер. Абрыскино, в 170 м к юго-востоку от шурфа №8. Признаков наличия культурного слоя не зафиксировано. Поверхность шурфа ровная. За относительный «0» принята поверхность северо-западного угла шурфа. Почва представлена черноземом, мощностью до 55 см, подстиляется плотным желто-коричневым материковым суглинком. Индивидуальные находки, массовый материал и другие признаки культурного слоя в шурфе не обнаружены. После проведения работ шурф был засыпан.

Координаты: N54°31'11,62" E50°35'58,98"

Шурф №10 (Рис.47-50).

Шурф размерами 1 х 1 м, ориентированный по сторонам света заложен на задернованной поверхности, в 1070 м к северо-востоку от северной окраины дер. Абрыскино, в 300 м к северо-востоку от шурфа №9. Признаков наличия культурного слоя не зафиксировано. Поверхность шурфа ровная. За относительный «0» принята поверхность северо-западного угла шурфа. Почва представлена черноземом, с включением желто-коричневого суглинка

мощностью до 45 см, подстиляется плотным светлым желто-коричневым материковым суглинком. Индивидуальные находки, массовый материал и другие признаки культурного слоя в шурфе не обнаружены. После проведения работ шурф был засыпан.

Координаты: N54°31'14,42" E50°36'14,32"

Шурф №11 (Рис.51-54).

Шурф размерами 1 х 1 м, ориентированный по сторонам света заложен на задернованной поверхности, в 990 м к северо-востоку от северной окраины дер. Абыркино, в 115 м к западу от шурфа №10. Признаков наличия культурного слоя не зафиксировано. Поверхность шурфа ровная. За относительный «0» принята поверхность северо-западного угла шурфа. Почва представлена черноземом, мощностью до 50 см, подстиляется плотным светлым желто-коричневым материковым суглинком. Индивидуальные находки, массовый материал и другие признаки культурного слоя в шурфе не обнаружены. После проведения работ шурф был засыпан.

Координаты: N54°31'13,88" E50°36'07,97"

Шурф №12 (Рис.55-58).

Шурф размерами 1 х 1 м, ориентированный по сторонам света заложен на задернованной поверхности, в 1145 м к северо-востоку от северной окраины дер. Абыркино, в 70 м к востоку от шурфа №11. Признаков наличия культурного слоя не зафиксировано. Поверхность шурфа ровная. За относительный «0» принята поверхность северо-западного угла шурфа. Почва представлена черноземом, мощностью до 40 см, подстиляется плотным светло-желто-коричневым материковым суглинком. Индивидуальные находки, массовый материал и другие признаки культурного слоя в шурфе не обнаружены. После проведения работ шурф был засыпан.

Координаты: N54°31'14,54" E50°36'11,82"

Шурф №13 (Рис.59-62).

Шурф размерами 1 х 1 м, ориентированный по сторонам света заложен на задернованной поверхности, в 1160 м к северо-востоку от северной окраины дер. Абыркино, в 165 м к северу от шурфа №12. Признаков наличия культурного слоя не зафиксировано. Поверхность шурфа ровная. За относительный «0» принята поверхность северо-западного угла шурфа. Почва представлена черноземом, мощностью до 80 см, подстиляется плотным желто-коричневым материковым суглинком. Индивидуальные находки, массовый материал и другие признаки культурного слоя в шурфе не обнаружены. После проведения работ шурф был засыпан.

Координаты: N54°31'19,89" E50°36'10,95"

Шурф №14 (Рис.63-66).

Шурф размерами 1 х 1 м, ориентированный по сторонам света заложен на задернованной поверхности, в 1120 м к северо-востоку от северной окраины дер. Абыркино, в 60 м к западу от шурфа №13. Признаков наличия культурного слоя не зафиксировано. Поверхность шурфа ровная. За относительный «0» принята поверхность северо-западного угла шурфа. Почва представлена черноземом, мощностью до 65 см, подстиляется плотным желто-коричневым материковым суглинком. Индивидуальные находки, массовый материал и другие признаки культурного слоя в шурфе не обнаружены. После проведения работ шурф был засыпан.

Координаты: N54°31'19,99" E50°36'07,63"

Шурф №15 (Рис.69-72).

Шурф размерами 1 х 1 м, ориентированный по сторонам света заложен на задернованной поверхности, в 1150 м к северо-востоку от северной окраины дер. Абыркино, в 70 м к северо-западу от шурфа №14. Признаков наличия культурного слоя не зафиксировано. Поверхность шурфа ровная. За относительный «0» принята поверхность северо-западного угла шурфа. Почва

представлена черноземом, мощностью до 50 см, подстиляется плотным желто-коричневым материковым суглинком. Индивидуальные находки, массовый материал и другие признаки культурного слоя в шурфе не обнаружены. После проведения работ шурф был засыпан.

Координаты: N54°31'22,05" E50°36'05,68"

По результатам натурных исследований на испрашиваемом земельном участке культурный слой или иные признаки наличия объектов культурного наследия не выявлены.

Заключение

Исследования на территории проектируемого объекта «Реконструкция «Расширение ДНС-1с «Салдакаево» до двухпоточной УПВСН» в ЦДНГ-2 Степноозерского месторождения» АО «Татнефтеотдача» в Нурлатском районе проводились летом 2017 г.

Выполнен комплекс архивных и натурных исследовательских мероприятий. Проведено сплошное обследование территории земельного участка общей площадью 12 га, определенной в соответствии с предоставленным заказчиком картографическим материалом.

Ближайшим памятником археологии к месту планируемого хозяйственного освоения является Салдакаевское поселение I, из ближайших памятников истории и культуры - объект культурного наследия «Здание мельницы» (1889 г.). Известные памятники истории и культуры в зону проведения проектируемых работ не попадают.

В результате сплошного натурального обследования местности и заложения шурфов подъемный материал и визуально фиксируемые признаки объектов археологического наследия (рвы, валы, запады грунта, насыпи курганов и т.д.) выявлены не были, культурный слой не выявлен. Установлено отсутствие объектов культурного наследия, включенных в реестр, выявленных объектов культурного наследия либо объектов, обладающих признаками объекта культурного наследия на земельных участках, подлежащих освоению.

На территории обследованного земельного участка могут быть проведены проектируемые работы. Строительные работы рекомендуется проводить в рамках проектных решений.

Список использованных источников и литературы

1. Археологическая карта Татарской АССР. Западное Закамье. Академия Наук СССР, Казанский филиал, Казань, 1986.
2. Археологические памятники бассейна р. Черемшан. Академия Наук СССР, Казанский филиал, Казань, 1990 – 112 с.
3. Ландшафты Республики Татарстан. Региональный ландшафтно-экологический анализ//под редакцией профессора О.П.Ермолаева / Ермолаев О.П., Игонин М.Е., Бубнов А.Ю., Павлова С.В. – Казань: «Слово», 2007. – 411 с.
4. Свод памятников археологии Республики Татарстан: в 3 т. / Отв. Ред. А.Г.Ситдинов, Ф.Ш.Хузин. – Казань, 2007. – Т. 3.– 528 с.
5. Свод памятников истории и культуры Республики Татарстан. – Т.1. – Административные районы. – Казань: Изд-во “Мастер Лайн”, 1999. – 460 с.
6. Казаков Е.П. Старостин П.Н., Халиков А.Х. Археологические памятники Татарской АССР. - Казань, 1987. - 240 с.
7. Руденко К.А. Волжская Булгария в XI – начале XIII в.: поселения и материальная культура. – Казань, 2007, 244 с.
8. Фахрутдинов Р.Г. Отчет Третьего отряда Татарской археологической экспедиции о разведочных работах, проведенных в 1964 г. Казань, 1965. 291л.

Список иллюстраций

- Рис. 1. Местоположение участка обследования на карте Республики Татарстан, Нурлатский район.
- Рис. 2. Карта - схема участка проведения работ, с указанием места закладки шурфов.
- Рис. 3. Местоположение участка обследования на карте с указанием ближайших археологических памятников.
- Рис. 4. Фото участка обследования. Вид с севера.
- Рис. 5. Общий вид места закладки шурфа №1. Вид с юга.
- Рис. 6. Фото шурфа №1 после выборки. Вид с юга.
- Рис. 7. Профиль восточного борта шурфа №1.
- Рис. 8. Фото шурфа №1 после рекультивации. Вид с юга.
- Рис. 9. Общий вид места закладки шурфа №2. Вид с севера.
- Рис. 10. Фото шурфа №2 после выборки. Вид с юга.
- Рис. 11. Профиль западного борта шурфа №2.
- Рис. 12. Фото шурфа №2 после рекультивации. Вид с юга.
- Рис. 13. Общий вид места закладки шурфа №3. Вид с севера.
- Рис. 14. Фото шурфа №3 после выборки. Вид с юга.
- Рис. 15. Профиль западного борта шурфа №3.
- Рис. 16. Фото шурфа №3 после рекультивации. Вид с юга.
- Рис. 17. Общий вид места закладки шурфа №4. Вид с юга.
- Рис. 18. Фото шурфа №4 после выборки. Вид с юга.
- Рис. 19. Профиль восточного борта шурфа №4.
- Рис. 20. Фото шурфа №4 после рекультивации. Вид с юга.
- Рис. 21. Фото участка обследования. Вид с севера.
- Рис. 22. Фото участка обследования, заболоченная территория. Вид с севера.
- Рис. 23. Общий вид места закладки шурфа №5. Вид с юга.
- Рис. 24. Фото шурфа №5 после выборки. Вид с юга.
- Рис. 25. Профиль восточного борта шурфа №5.
- Рис. 26. Фото шурфа №5 после рекультивации. Вид с запада.

- Рис. 27. Общий вид места закладки шурфа №6. Вид с юга.
- Рис. 28. Фото шурфа №6 после выборки. Вид с юга.
- Рис. 29. Профиль западного борта шурфа №6.
- Рис. 30. Фото шурфа №6 после рекультивации. Вид с юга.
- Рис. 31. Общий вид места закладки шурфа №7. Вид с юга.
- Рис. 32. Фото шурфа №7 после выборки. Вид с юга.
- Рис. 33. Профиль восточного борта шурфа №7.
- Рис. 34. Фото шурфа №7 после рекультивации. Вид с юга.
- Рис. 35. Фото участка обследования. Вид с юго-запада.
- Рис. 36. Фото участка обследования. Вид с юго-востока.
- Рис. 37. Общий вид места закладки шурфа №8. Вид с юга.
- Рис. 38. Фото шурфа №8 после выборки. Вид с юга.
- Рис. 39. Профиль западного борта шурфа №8.
- Рис. 40. Фото шурфа №8 после рекультивации. Вид с юга.
- Рис. 41. Общий вид места закладки шурфа №9. Вид с юга.
- Рис. 42. Фото шурфа №9 после выборки. Вид с юга.
- Рис. 43. Профиль западного борта шурфа №9.
- Рис. 44. Фото шурфа №9 после рекультивации. Вид с юга.
- Рис. 45. Фото участка обследования. Вид с востока.
- Рис. 46. Фото участка обследования. Вид с северо-востока.
- Рис. 47. Общий вид места закладки шурфа №10. Вид с северо-востока.
- Рис. 48. Фото шурфа №10 после выборки. Вид с юга.
- Рис. 49. Профиль северного борта шурфа №10.
- Рис. 50. Фото шурфа №10 после рекультивации. Вид с юга.
- Рис. 51. Общий вид места закладки шурфа №11. Вид с севера.
- Рис. 52. Фото шурфа №11 после выборки. Вид с юга.
- Рис. 53. Профиль южного борта шурфа №11.
- Рис. 54. Фото шурфа №11 после рекультивации. Вид с севера.
- Рис. 55. Общий вид места закладки шурфа №12. Вид с юга.
- Рис. 56. Фото шурфа №12 после выборки. Вид с юга.

- Рис. 57. Профиль северного борта шурфа №12.
- Рис. 58. Фото шурфа №12 после рекультивации. Вид с юга.
- Рис. 59. Общий вид места закладки шурфа №13. Вид с севера.
- Рис. 60. Фото шурфа №13 после выборки. Вид с юга.
- Рис. 61. Профиль восточного борта шурфа №13.
- Рис. 62. Фото шурфа №13 после рекультивации. Вид с юга.
- Рис. 63. Общий вид места закладки шурфа №14. Вид с севера.
- Рис. 64. Фото шурфа №14 после выборки. Вид с юга.
- Рис. 65. Профиль восточного борта шурфа №14.
- Рис. 66. Фото шурфа №14 после рекультивации. Вид с юга.
- Рис. 67. Фото участка обследования. Вид с северо-востока на центральную часть.
- Рис. 68. Фото участка обследования. Вид с центра на западную часть.
- Рис. 69. Общий вид места закладки шурфа №15. Вид с севера.
- Рис. 70. Фото шурфа №15 после выборки. Вид с юга.
- Рис. 71. Профиль северного борта шурфа №15.
- Рис. 72. Фото шурфа №15 после рекультивации. Вид с севера.

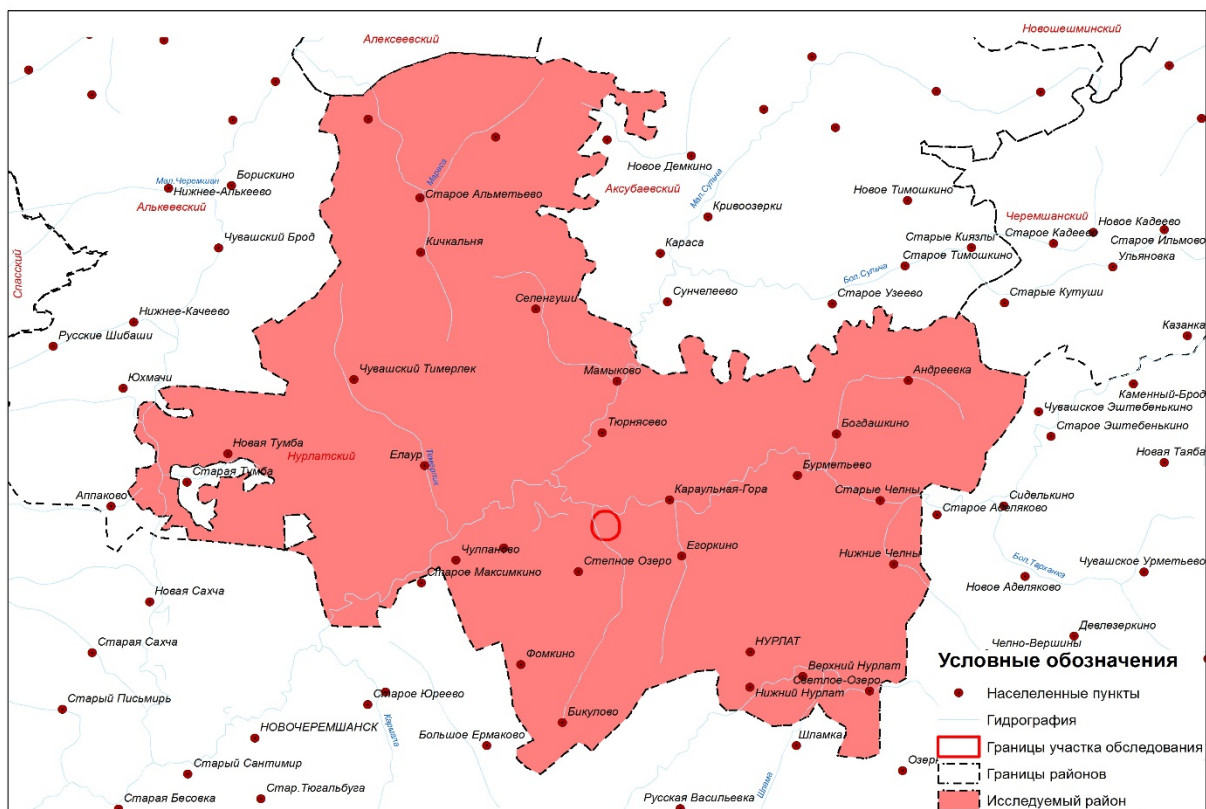


Рис. 1. Местоположение участка обследования на карте Республики Татарстан, Нурлатский район.

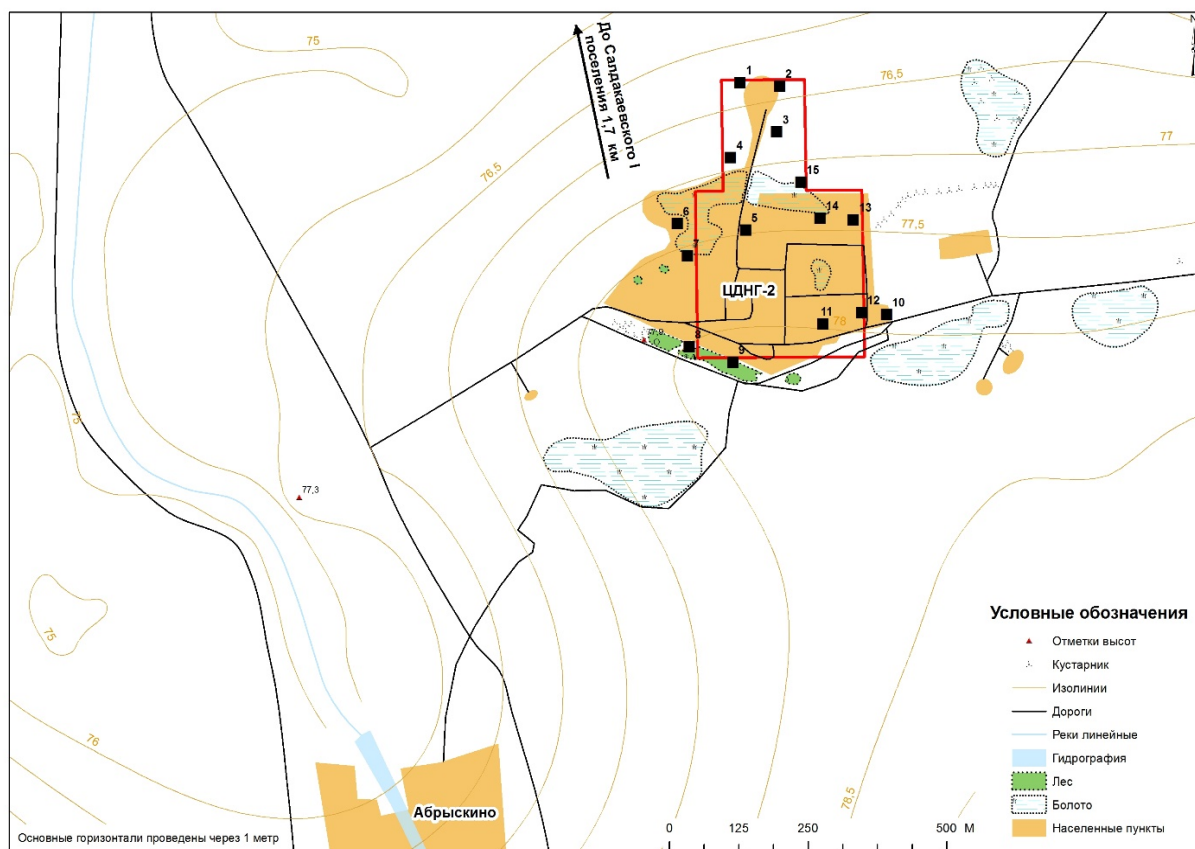


Рис. 2. Карта - схема участка проведения работ, с указанием места закладки шурфов.

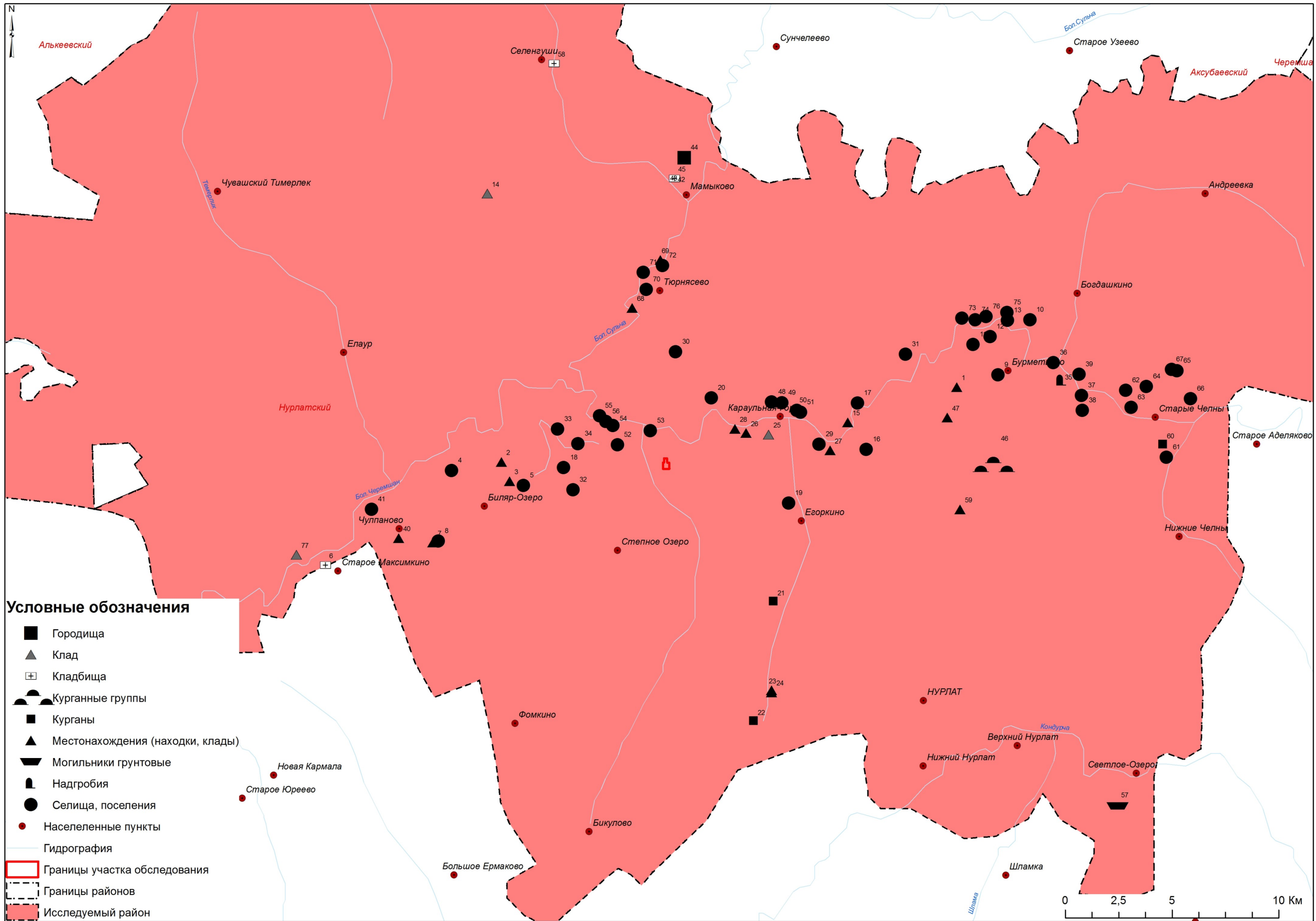


Рис. 3. Местоположение участка обследования на карте с указанием ближайших археологических памятников.

Название памятника	Номера на карте	Название памятника	Номера на карте
Абляскинское местонахождение	1	Курманаевское селище IV	39
Бияр-Озёрское местонахождение	2	Малочулпановское местонахождение	40
Бияр-Озёрское местонахождение II	3	Малочулпановское поселение	41
Бияр-Озёрское селище I	4	Мамыковская находка	42
Бияр-Озёрское селище II	5	Мамыковские находки	43
Большечулпановское кладбище	6	Мамыковское городище Шихан	44
Большечулпановское местонахождение	7	Мамыковское кладбище	45
Большечулпановское поселение	8	Михайловская курганная группа	46
Бурметьевское поселение I	9	Михайловское местонахождение	47
Бурметьевское селище I	10	Русско-Менчинское поселение	48
Бурметьевское селище II	11	Русско-Менчинское селище I	49
Бурметьевское селище III	12	Русско-Менчинское селище II	50
Бурметьевское селище IV	13	Русско-Менчинское селище III	51
Бутаевский клад	14	Савиновское селище	52
Вишневополянское местонахождение	15	Салдакаевское поселение I	53
Вишневополянское селище I	16	Салдакаевское поселение II	54
Вишневополянское селище II	17	Салдакаевское селище I	55
Гайтанкинское поселение	18	Салдакаевское селище II	56
Егоркинское поселение I	19	Светлое Озеро могильник	57
Единение, селище	20	Селенгушское кладбище	58
Ерепкинский курган I	21	Среднекамышлинское местонахождение	59
Ерепкинский курган II	22	Среднечелнинский курган	60
Ерепкинское местонахождение I	23	Среднечелнинское селище	61
Ерепкинское местонахождение II	24	Старочелнинское селище I	62
Каргоринский клад монет	25	Старочелнинское селище II	63
Каргоринское местонахождение I	26	Старочелнинское селище III	64
Каргоринское местонахождение II	27	Старочелнинское селище IV	65
Каргоринское местонахождение III	28	Старочелнинское селище V	66
Каргоринское селище	29	Старочелнинское селище и местонахождение	67
Коминтерновское поселение	30	Тюрясевское местонахождение I	68
Краснозвездинское селище	31	Тюрясевское местонахождение II	69
Кривоозёрское поселение I	32	Тюрясевское селище	70
Кривоозёрское поселение II	33	Тюрясевское селище I	71
Кривоозёрское селище	34	Тюрясевское селище II	72
Курманаевское надгробие	35	Урнякское селище I	73
Курманаевское селище I	36	Урнякское селище II	74
Курманаевское селище II	37	Урнякское селище III	75
Курманаевское селище III	38	Урнякское селище IV	76
		Юганский клад	77



Рис. 4. Фото участка обследования. Вид с севера.

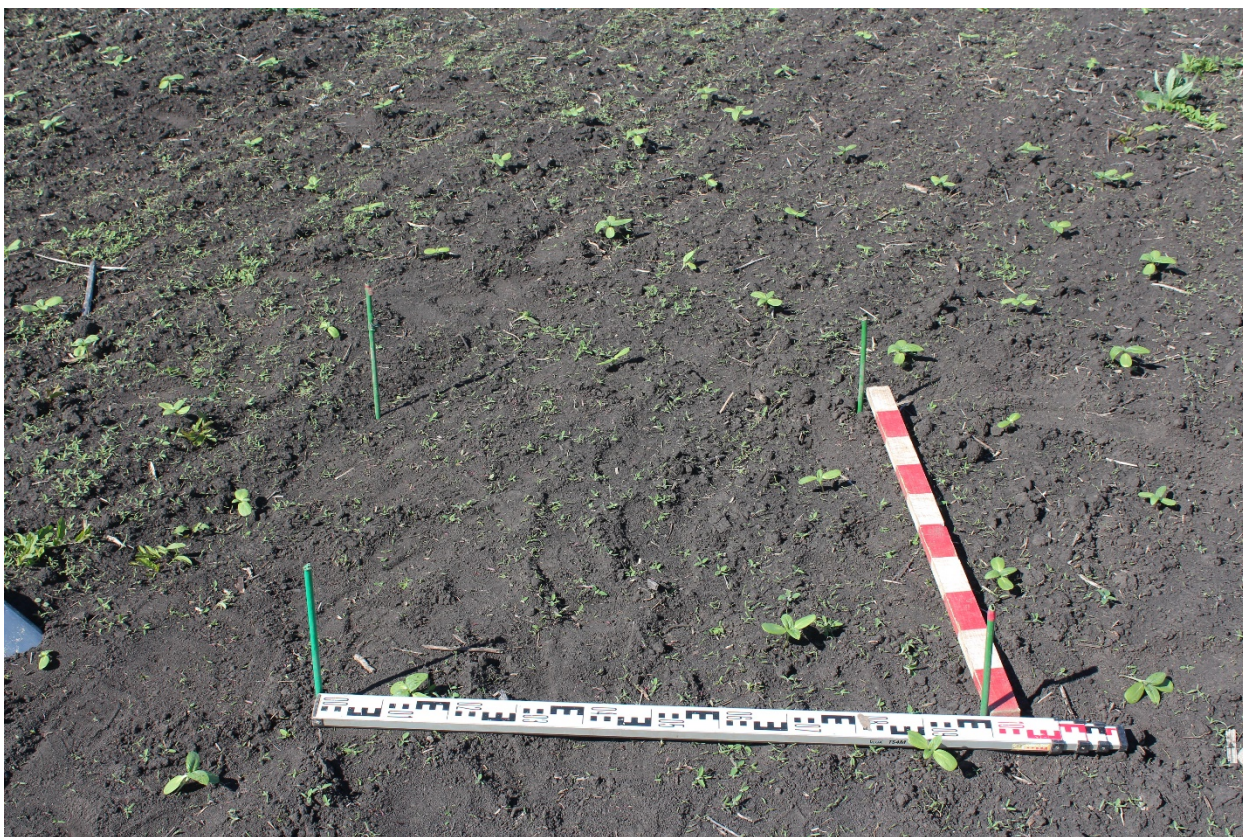


Рис. 5. Общий вид места закладки шурфа №1. Вид с юга.



Рис. 6. Фото шурфа №1 после выборки. Вид с юга.



Рис. 7. Профиль восточного борта шурфа №1.



Рис. 8. Фото шурфа №1 после рекультивации. Вид с юга.



Рис. 9. Общий вид места закладки шурфа №2. Вид с севера.



Рис. 10. Фото шурфа №2 после выборки. Вид с юга.



Рис. 11. Профиль западного борта шурфа №2.



Рис. 12. Фото шурфа №2 после рекультивации. Вид с юга.



Рис. 13. Общий вид места закладки шурфа №3. Вид с севера.



Рис. 14. Фото шурфа №3 после выборки. Вид с юга.



Рис. 15. Профиль западного борта шурфа №3.



Рис. 16. Фото шурфа №3 после рекультивации. Вид с юга.



Рис. 17. Общий вид места закладки шурфа №4. Вид с юга.



Рис. 18. Фото шурфа №4 после выборки. Вид с юга.



Рис. 19. Профиль восточного борта шурфа №4.



Рис. 20. Фото шурфа №4 после рекультивации. Вид с юга.



Рис. 21. Фото участка обследования. Вид с севера.



Рис. 22. Фото участка обследования, заболоченная территория. Вид с севера.



Рис. 23. Общий вид места закладки шурфа №5. Вид с юга.



Рис. 24. Фото шурфа №5 после выборки. Вид с юга.



Рис. 25. Профиль восточного борта шурфа №5.



Рис. 26. Фото шурфа №5 после рекультивации. Вид с запада.



Рис. 27. Общий вид места закладки шурфа №6. Вид с юга.



Рис. 28. Фото шурфа №6 после выборки. Вид с юга.



Рис. 29. Профиль западного борта шурфа №6.



Рис. 30. Фото шурфа №6 после рекультивации. Вид с юга.



Рис. 31. Общий вид места закладки шурфа №7. Вид с юга.



Рис. 32. Фото шурфа №7 после выборки. Вид с юга.



Рис. 33. Профиль восточного борта шурфа №7.



Рис. 34. Фото шурфа №7 после рекультивации. Вид с юга.



Рис. 35. Фото участка обследования. Вид с юго-запада



Рис. 36. Фото участка обследования. Вид с юго-востока.



Рис. 37. Общий вид места закладки шурфа №8. Вид с юга.



Рис. 38. Фото шурфа №8 после выборки. Вид с юга.



Рис. 39. Профиль западного борта шурфа №8.



Рис. 40. Фото шурфа №8 после рекультивации. Вид с юга.



Рис. 41. Общий вид места закладки шурфа №9. Вид с юга.



Рис. 42. Фото шурфа №9 после выборки. Вид с юга.



Рис. 43. Профиль западного борта шурфа №9.



Рис. 44. Фото шурфа №9 после рекультивации. Вид с юга.



Рис. 45. Фото участка обследования. Вид с востока.



Рис. 46. Фото участка обследования. Вид с северо-востока.



Рис. 47. Общий вид места закладки шурфа №10. Вид с северо-востока.



Рис. 48. Фото шурфа №10 после выборки. Вид с юга.



Рис. 49. Профиль северного борта шурфа №10.



Рис. 50. Фото шурфа №10 после рекультивации. Вид с юга.



Рис. 51. Общий вид места закладки шурфа №11. Вид с севера.



Рис. 52. Фото шурфа №11 после выборки. Вид с юга.



Рис. 53. Профиль южного борта шурфа №11.



Рис. 54. Фото шурфа №11 после рекультивации. Вид с севера.



Рис. 55. Общий вид места закладки шурфа №12. Вид с юга.



Рис. 56. Фото шурфа №12 после выборки. Вид с юга.



Рис. 57. Профиль северного борта шурфа №12.



Рис. 58. Фото шурфа №12 после рекультивации. Вид с юга.



Рис. 59. Общий вид места закладки шурфа №13. Вид с севера.



Рис. 60. Фото шурфа №13 после выборки. Вид с юга.



Рис. 61. Профиль восточного борта шурфа №13.



Рис. 62. Фото шурфа №13 после рекультивации. Вид с юга.



Рис. 63. Общий вид места закладки шурфа №14. Вид с севера.



Рис. 64. Фото шурфа №14 после выборки. Вид с юга.



Рис. 65. Профиль восточного борта шурфа №14.



Рис. 66. Фото шурфа №14 после рекультивации. Вид с юга.



Рис. 67. Фото участка обследования. Вид с северо-востока на центральную часть.



Рис. 68. Фото участка обследования. Вид с центра на западную часть.



Рис. 69. Общий вид места закладки шурфа №15. Вид с севера.



Рис. 70. Фото шурфа №15 после выборки. Вид с юга.



Рис. 71. Профиль северного борта шурфа №15.



Рис. 72. Фото шурфа №15 после рекультивации. Вид с севера.



Министерство культуры Российской Федерации

ОТКРЫТЫЙ ЛИСТ

№ 645

Настоящий открытый лист выдан:

Казакову Евгению Петровичу

паспорт 9203 № 277219

(серия номер паспорта)

на право проведения археологических полевых работ

в Республике Татарстан в зоне строительства магистральной улицы в продолжении просп.Московский до ул.Хади Такташ, мостового перехода через р.Челна на земельном участке с кадастровым номером 16:52:000000:1634 в г.Набережные Челны, реконструкции магистрального нефтепровода Калтасы – Куйбышев на участке 0-44 км (18,05-18,64) в Альметьевском районе, реконструкции магистрального нефтепровода Набережные Челны – Альметьевск на участке 95-13 км (67,7-67,02) в Сармановском районе, строительства отвода от газопровода к дер.Керосиново в Высокогорском районе, расширения ДНС-1с «Салдакаево» до двухпоточной УПСН в ЦДНГ-2 Степноозерского месторождения в Нурлатском районе, строительства транспортной развязки в районе пересечения путепровода железнодорожных путей аэроэкспресса «Казань – Аэропорт» и автомобильной дороги «Казань – Боровое Матюшино» с организацией заездов и выездов жилых комплексов «Южный парк», «Времена года», «Станция Юбилейная» в Советском районе г.Казань, в Столбищенском сельском поселении в Лаишевском районе, реконструкции ППМН Пермь –Альметьевск через р.Белая на 282 км в Краснокамском районе Республики Башкортостан, Актанышском районе Республики Татарстан, реконструкции ВОЛП Мешиха – Альметьевск на участке УС Калейкино – УС Староликеево в Алькеевском, Альметьевском, Верхнеуслонском, Зеленодольском, Лаишевском, Новошешминском, Чистопольском районах Республики Татарстан, Козловском, Моргаушском, Цивильском районах Чувашской Республики.

(место проведения археологических полевых работ)

На основании открытого листа

Казаков Евгений Петрович

(Ф.И.О.)

имеет право производить следующие археологические полевые работы:

археологические разведки с осуществлением локальных земляных работ на указанной территории в целях выявления объектов археологического наследия, уточнения сведений о них и планирования мероприятий по обеспечению их сохранности.

Передоверие права на проведение археологических полевых работ по данному открытому листу другому лицу запрещается.

Срок действия открытого листа: с 5 июня 2017 г. по 31 декабря 2017 г.

Дата принятия решения о предоставлении открытого листа: 5 июня 2017 г.

Заместитель Министра

(должность)

Дата 5 июня 2017 г.

(подпись)



С.Г.Обрывалин

(Ф.И.О.)

М.П.

010723